

**Уполномоченный по правам человека
в Пермском крае**

**ВАШИ ПРАВА ПРИ ПРОВЕДЕНИИ
МЕДИКО-СОЦИАЛЬНОЙ ЭКСПЕРТИЗЫ**

Пермь
2014

УДК 614.29
ББК 51.1(2)3
В23

В23 **Ваши права при проведении медико-социальной экспертизы:** Информационно-методические материалы / Уполномоченный по правам человека в Пермском крае; Сост. О. Ю. Сенина; Под ред. Т. И. Марголиной. — Пермь: ООО «Пермское книжное издательство», 2014. — 24 с.

ISBN 978-5-904037-35-2

Информационно-методические материалы подготовлены с использованием ресурсов, размещенных на сайте Федерального казенного учреждения «Главное бюро медико-социальной экспертизы по Пермскому краю» (<http://mse.perm.ru>), и предназначены для жителей Пермского края.

УДК 614.29
ББК 51.1(2)3

ISBN 978-5-904037-35-2

© Уполномоченный по правам человека в Пермском крае, 2014

ВАШИ ПРАВА ПРИ ПРОВЕДЕНИИ МЕДИКО-СОЦИАЛЬНОЙ ЭКСПЕРТИЗЫ

Что такое медико-социальная экспертиза?

Медико-социальная экспертиза — это определение в установленном порядке потребностей освидетельствуемого лица в мерах социальной защиты, включая реабилитацию, на основе оценки ограниченной жизнедеятельности, вызванных стойким расстройством функций организма (Федеральный закон от 24.11.1995 № 181-ФЗ «О социальной защите инвалидов в Российской Федерации»).

Порядок проведения медико-социальной экспертизы регламентируется: Постановлением Правительства РФ от 20 февраля 2006 г. № 95 «О порядке и условиях признания лица инвалидом», Постановлением Правительства РФ от 16 октября 2000 г. № 789 «Об утверждении Правил установления степени утраты профессиональной трудоспособности в результате несчастных случаев на производстве и профессиональных заболеваний».

Для чего проводится медико-социальная экспертиза?

Медико-социальная экспертиза проводится для установления структуры и степени ограничения жизнедеятельности гражданина и его реабилитационного потенциала.

Медико-социальная экспертиза проводится бесплатно, за счет средств, выделяемых в рамках базовой программы обязательного медицинского страхования граждан РФ.

Кем проводится медико-социальная экспертиза?

Медико-социальная экспертиза гражданина проводится в бюро по месту жительства (по месту пребывания, по месту нахождения пенсионного дела инвалида, выехавшего на постоянное жительство за пределы Российской Федерации).

В Главном бюро медико-социальная экспертиза гражданина проводится в случае обжалования им решения бюро, а также по направлению бюро в случаях, требующих специальных видов обследования.

В Федеральном бюро медико-социальная экспертиза гражданина проводится в случае обжалования им решения Главного бюро, а также

по направлению Главного бюро в случаях, требующих особо сложных специальных видов обследования.

Медико-социальная экспертиза может проводиться **на дому** в случае, если гражданин не может явиться в бюро (Главное бюро, Федеральное бюро) по состоянию здоровья, что подтверждается заключением организации, оказывающей лечебно-профилактическую помощь, или в стационаре, где гражданин находится на лечении, или заочно по решению соответствующего бюро.

Медико-социальная экспертиза проводится по заявлению гражданина (его законного представителя).

Заявление подается в бюро в письменной форме с приложением направления на медико-социальную экспертизу, выданного организацией, оказывающей лечебно-профилактическую помощь (органом, осуществляющим пенсионное обеспечение, органом социальной защиты населения), и медицинских документов, подтверждающих нарушение здоровья.

Порядок направления гражданина на медико-социальную экспертизу

Гражданин направляется на медико-социальную экспертизу медицинской организацией, отделением Пенсионного фонда РФ либо территориальным управлением Министерства социального развития Пермского края по месту жительства гражданина.

Медицинская организация направляет гражданина на медико-социальную экспертизу после проведения необходимых диагностических, лечебных и реабилитационных мероприятий при наличии данных, подтверждающих стойкое нарушение функций организма, обусловленное заболеваниями, последствиями травм или дефектами.

Отделение Пенсионного фонда РФ, территориальное управление Министерства социального развития Пермского края по месту жительства гражданина вправе направлять на медико-социальную экспертизу гражданина, имеющего признаки ограничения жизнедеятельности и нуждающегося в социальной защите, при наличии у него медицинских документов, подтверждающих нарушения функций организма вследствие заболеваний, последствий травм или дефектов.

Где и как получить направление на медико-социальную экспертизу?

Направление на медико-социальную экспертизу можно получить:

- в учреждении здравоохранения (поликлинике или иной организации, где человек получает лечебно-профилактическую помощь);
- в территориальном управлении Министерства социального развития Пермского края;
- в отделении Пенсионного фонда РФ.

Поскольку получить направление можно в различных органах, следует рассмотреть несколько ситуаций.

Учреждение здравоохранения направляет гражданина на медико-социальную экспертизу:

- при наличии данных, подтверждающих стойкое нарушение функций организма, обусловленное заболеваниями, последствиями травм или дефектами;
- после проведения необходимых диагностических, лечебных и реабилитационных мероприятий.

Территориальные управления Министерства социального развития Пермского края или отделения Пенсионного фонда РФ направляют на медико-социальную экспертизу гражданина:

- имеющего признаки ограничения жизнедеятельности и нуждающегося в социальной защите;
- при наличии у гражданина медицинских документов, подтверждающих нарушения функций организма вследствие заболеваний, последствий травм или дефектов;

Специалисты учреждения здравоохранения сами определяют конкретный перечень диагностических, лечебных и реабилитационных мероприятий.

Гражданин, получивший соответствующее направление, самостоятельно обращается в бюро медико-социальной экспертизы. Если направление выдается ребенку, то его интересы представляет законный представитель (родитель, опекун, попечитель или усыновитель).

ВНИМАНИЕ! В случае если организация, оказывающая лечебно-профилактическую помощь, отказала гражданину в направлении на медико-социальную экспертизу, ему выдается справка, на основании которой гражданин имеет право обратиться в бюро самостоятельно.

Признание лица инвалидом осуществляется при проведении медико-социальной экспертизы исходя из комплексной оценки состояния здоровья гражданина на основе анализа его клинико-функциональных, социально-бытовых, профессионально-трудовых и психологических данных с использованием классификаций и критериев, утвержденных Министерством здравоохранения и социального развития РФ.

Медико-социальная экспертиза может проводиться на дому в случае, если гражданин не может явиться в бюро (Главное бюро, Федеральное бюро) по состоянию здоровья, что подтверждается заключением организации, оказывающей лечебно-профилактическую помощь, или в стационаре, где гражданин находится на лечении, или заочно по решению соответствующего бюро.

Как выглядит направление на медико-социальную экспертизу?

Направление заполняется организацией, направляющей гражданина на экспертизу. Организации и органы, выдающие направление, несут ответственность за достоверность и полноту сведений, указанных в нем.

В направлении указывается наименование бюро медико-социальной экспертизы, куда гражданин должен обратиться (обычно по месту своего жительства).

В направлении, выданном учреждением здравоохранения (форма № 088/у-06), указываются данные о состоянии здоровья гражданина, отражающие степень нарушения функций органов и систем, состояние компенсаторных возможностей организма, а также результаты проведенных реабилитационных мероприятий, цель направления.

В направлении, выданном органами соцзащиты или Пенсионного фонда РФ (форма утверждена приказом Минздравсоцразвития РФ от 25 декабря 2006 г. № 874), указываются признаки ограничения жизнедеятельности, вызывающие нуждаемость в мерах социальной защиты, цель направления.

Если учреждение здравоохранения либо органы соцзащиты или Пенсионного фонда РФ **отказали гражданину в направлении на медико-социальную экспертизу**, то ему выдается справка, на основании которой гражданин (его законный представитель) имеет право обратиться в бюро медико-социальной экспертизы самостоятельно.

Какие документы предоставляют на медико-социальную экспертизу?

На медико-социальную экспертизу необходимо предоставить следующие документы:

- письменное заявление на проведение экспертизы;
- направление на экспертизу;
- медицинские документы, подтверждающие нарушение здоровья.

***Пример.** Если у гражданина на руках имеется только справка об отказе в направлении на медико-социальную экспертизу, то специалисты бюро проводят осмотр гражданина и по его результатам составляют программу дополнительного обследования гражданина и проведения реабилитационных мероприятий, после выполнения которой рассматривают вопрос о наличии у него инвалидности.*

Как проводится медико-социальная экспертиза?

Медико-социальная экспертиза проводится специалистами бюро (Главного бюро, Федерального бюро) путем:

- обследования гражданина;
- изучения представленных гражданином документов;
- анализа социально-бытовых, профессионально-трудовых, психологических и других данных гражданина.

При проведении медико-социальной экспертизы гражданина ведется протокол.

В проведении медико-социальной экспертизы гражданина по приглашению руководителя бюро (Главного бюро, Федерального бюро) могут участвовать с правом совещательного голоса представители государственных внебюджетных фондов, Федеральной службы по

труду и занятости, а также специалисты соответствующего профиля (далее — консультанты).

ВНИМАНИЕ! *Перед проведением медико-социальной экспертизы инвалид должен быть ознакомлен с порядком и условиями ее проведения. Ознакомление должно осуществляться в доступной для инвалида форме, при этом инвалид вправе задавать специалисту бюро любые интересующие вопросы в указанной сфере.*

Каким образом принимается решение медико-социальной экспертизы?

Решение о признании гражданина инвалидом либо об отказе в признании его инвалидом принимается простым большинством голосов специалистов, проводивших медико-социальную экспертизу, на основе обсуждения результатов его медико-социальной экспертизы.

По результатам медико-социальной экспертизы гражданина составляется акт, который подписывается руководителем соответствующего бюро (Главного бюро, Федерального бюро) и специалистами, принимавшими решение, а затем заверяется печатью.

Заключения консультантов, привлекаемых к проведению медико-социальной экспертизы, перечень документов и основные сведения, послужившие основанием для принятия решения, заносятся в акт медико-социальной экспертизы гражданина или приобщаются к нему.

Решение объявляется гражданину, проходившему медико-социальную экспертизу (его законному представителю) в присутствии всех специалистов, проводивших медико-социальную экспертизу, которые в случае необходимости дают по нему разъяснения.

Выписка из акта медико-социальной экспертизы гражданина, признанного инвалидом, направляется соответствующим бюро в орган, осуществляющий его пенсионное обеспечение, в 3-дневный срок со дня принятия решения о признании гражданина инвалидом.

Если вопрос определения инвалидности требует проведения дополнительных видов обследования, или в бюро отсутствует необходимое оборудование, или не могут быть применены специальные ме-

тоды обследования, то для инвалида может быть составлена программа дополнительного освидетельствования, и тогда сроки обследования увеличиваются. Указанная программа доводится до сведения гражданина, проходящего медико-социальную экспертизу, в доступной для него форме.

После получения данных, предусмотренных программой дополнительного обследования, специалисты соответствующего бюро принимают решение о признании гражданина инвалидом либо об отказе в признании его инвалидом.

Сроки установления инвалидности

Сроки, на которые устанавливается инвалидность, определены Постановлением Правительства РФ от 20 февраля 2006 г. № 95 «О порядке и условиях признания лица инвалидом».

Инвалидность I группы устанавливается на 2 года, II и III группы — на 1 год.

Категория «ребенок-инвалид» устанавливается на 1 или 2 года либо до достижения гражданином возраста 18 лет.

В случае признания гражданина инвалидом датой установления инвалидности считается день поступления в бюро заявления гражданина о проведении медико-социальной экспертизы.

Инвалидность устанавливается до 1-го числа месяца, следующего за месяцем, на который назначено проведение очередной медико-социальной экспертизы гражданина (переосвидетельствования).

Гражданам устанавливается группа инвалидности без указания срока переосвидетельствования, а гражданам, не достигшим 18 лет, — категория «ребенок-инвалид» до достижения гражданином возраста 18 лет:

Если вас не признали инвалидом

Гражданин (его законный представитель) может обжаловать решение бюро в Главное бюро в месячный срок на основании письменного заявления, подаваемого в бюро, проводившее медико-социальную экспертизу, либо в Главное бюро.

Бюро, проводившее медико-социальную экспертизу гражданина, в 3-дневный срок со дня получения заявления направляет его со всеми имеющимися документами в Главное бюро.

Главное бюро не позднее 1 месяца со дня поступления заявления гражданина проводит его медико-социальную экспертизу и на основании полученных результатов выносит соответствующее решение.

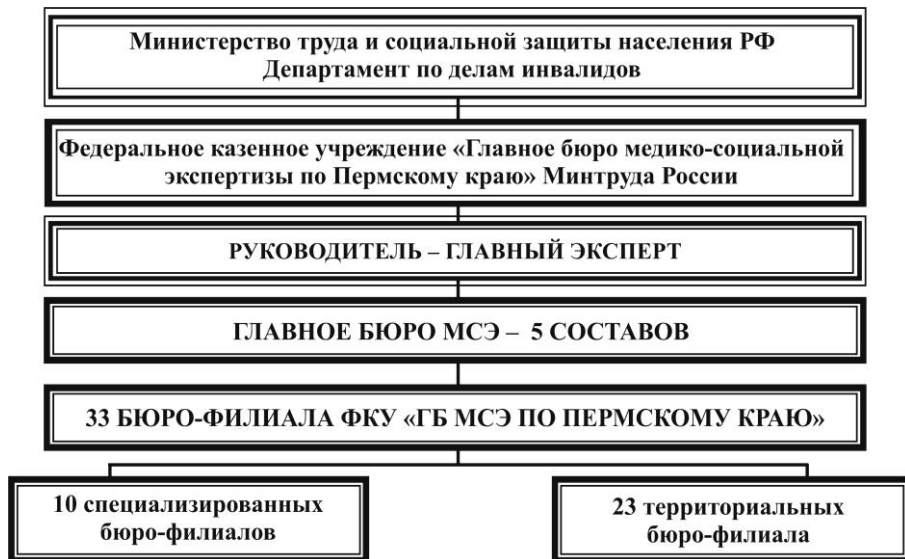
В случае обжалования гражданином решения Главного бюро главный эксперт по медико-социальной экспертизе по соответствующему субъекту Российской Федерации с согласия гражданина может поручить проведение его медико-социальной экспертизы другому составу специалистов Главного бюро.

Решение Главного бюро может быть обжаловано в месячный срок в Федеральное бюро на основании заявления, подаваемого гражданином (его законным представителем) в Главное бюро, проводившее медико-социальную экспертизу, либо в Федеральное бюро.

Федеральное бюро не позднее 1 месяца со дня поступления заявления гражданина проводит его медико-социальную экспертизу и на основании полученных результатов выносит соответствующее решение.

Решения бюро, Главного бюро, Федерального бюро могут быть обжалованы в суд гражданином (его законным представителем) в порядке, установленном законодательством Российской Федерации (основание — пп. 42–46 Правил признания лица инвалидов (утв. Постановлением Правительства от 20.02.2006 № 95)).

**СТРУКТУРА ФЕДЕРАЛЬНОГО КАЗЕННОГО
УЧРЕЖДЕНИЯ «ГЛАВНОЕ БЮРО МЕДИКО-СОЦИАЛЬНОЙ
ЭКСПЕРТИЗЫ ПО ПЕРМСКОМУ КРАЮ»**



Государственное бюро медико-социальной экспертизы находится по адресу: г. Пермь, Комсомольский проспект, 77.

Тел./факс (342) 281-18-66.

Подробную информацию можно получить на сайте:
<http://mse.perm.ru>.

Филиалы Бюро МСЭ по Пермскому краю

Бюро медико-социальной экспертизы № 1 смешанного профиля

614007, г. Пермь, ул. Островского, 55, тел. 8 (342) 216-65-22

Контингент и территория обслуживания: взрослое население Ленинского и частично Свердловского районов г. Перми

Курирующий экспертный состав: экспертный состав № 6

614016, г. Пермь, ул. Елькина, 49, тел. 8 (342) 244-62-47

Бюро медико-социальной экспертизы № 2 смешанного профиля

614007, г. Пермь, ул. Островского, 55, тел. 8 (342) 216-29-77

Контингент и территория обслуживания: взрослое население Свердловского района г. Перми

Курирующий экспертный состав: экспертный состав № 1

614016, г. Пермь, ул. Елькина, 49, тел. 8 (342) 241-07-76

Бюро медико-социальной экспертизы № 3 смешанного профиля

614070, г. Пермь, ул. Островского, 55, тел. 8 (342) 216-12-24

Контингент и территория обслуживания: взрослое население Мотовилихинского района г. Перми

Курирующий экспертный состав: экспертный состав № 3

614016, г. Пермь, ул. Елькина, 49, тел. 8 (342) 241-14-98

Бюро медико-социальной экспертизы № 4 смешанного профиля

614068, г. Пермь, ул. Петропавловская, 97, тел. 8 (342) 236-16-12

Контингент и территория обслуживания: взрослое население Дзержинского района г. Перми

Курирующий экспертный состав: экспертный состав № 4

614016, г. Пермь, ул. Елькина, 49, тел. 8 (342) 281-75-47

Бюро медико-социальной экспертизы № 5 смешанного профиля

614066 г. Пермь, ул. Советской Армии, 17, тел. 8 (342) 221-53-08

Контингент и территория обслуживания: взрослое население Индустриального района г. Перми

Курирующий экспертный состав: экспертный состав № 1

614016, г. Пермь, ул. Елькина, 49, тел. 8 (342) 241-07-76

**Бюро медико-социальной экспертизы № 6
смешанного профиля**

614101 г. Пермь, ул. Химградская, 11, тел. 8 (342) 251-51-70

Контингент и территория обслуживания: взрослое население Кировского района г. Перми, в том числе с последствиями травм опорно-двигательного аппарата

Курирующий экспертный состав: экспертный состав № 4

614016, г. Пермь, ул. Елькина, 49, тел. 8 (342) 281-75-47

**Бюро медико-социальной экспертизы № 7
смешанного профиля**

614026, г. Пермь, ул. Белозерская, 9, тел. 8 (342) 263-47-79

Контингент и территория обслуживания: взрослое население Орджоникидзевогo района г. Перми, в том числе с последствиями травм опорно-двигательного аппарата, жители п. Ильинского, Чермоза

Курирующий экспертный состав: экспертный состав № 3

614016, г. Пермь, ул. Елькина, 49, тел. 8 (342) 241-14-98

**Бюро медико-социальной экспертизы № 8
смешанного профиля**

614007, г. Пермь, ул. Островского, 55, тел. 8 (342) 216-60-56

Контингент и территория обслуживания: лица трудоспособного возраста, проживающие в Свердловском, Ленинском и Мотовилихинском районах г. Перми, с патологией системы кровообращения; население г. Оханска; население, обслуживаемое МУЗ ГКБ № 11, МУЗ «Отделенческая клиническая больница на станции Пермь II», ОАО «РЖД», клиникой «Философия красоты и здоровья», жители п. Новые Ляды и ЗАТО «Звездный».

Курирующий экспертный состав: экспертный состав № 6

614016, г. Пермь, ул. Елькина, 49, тел. 8 (342) 244-62-47

Бюро медико-социальной экспертизы № 9

для освидетельствования лиц в возрасте до 18 лет

614068, г. Пермь, ул. Петропавловская, 111, тел. 8 (342) 237-00-07

Контингент и территория обслуживания: лица в возрасте до 18 лет г. Перми, г. Кунгура и Кунгурского района, Березовского, Добрянского, Краснокамского, Нытвенского, Оханского, Ильинского, Пермского районов

Курирующий экспертный состав: экспертный состав № 7

614016, г. Пермь, ул. Елькина, 49, тел. 8 (342) 244-56-09

Бюро медико-социальной экспертизы № 10

для освидетельствования лиц в возрасте до 18 лет

618426, г. Березники, ул. Мира, 56, тел. 8 (34242) 7-10-54

Контингент и территория обслуживания: лица в возрасте до 18 лет г. Березники, Соликамска, Коми-Пермяцкого округа, Александровского, Горнозаводского, Гремячинского, Губахинского, Кизеловского, Красновишерского, Лысьвенского, Соликамского, Усольского, Чердынского, Чусовского районов

Курирующий экспертный состав: экспертный состав № 10

614016, г. Пермь, ул. Елькина, 49, тел. 8 (342) 244-56-09

Бюро медико-социальной экспертизы № 11

для освидетельствования лиц в возрасте до 18 лет

617760, г. Чайковский, ул. Вокзальная, 65, тел. 8 (34241) 237-00-07

Контингент и территория обслуживания: лица в возрасте до 18 лет Бардымского, Большесосновского, Верещагинского, Еловского, Карагайского, Кишертского, Куединского, Октябрьского, Ординского, Осинского, Очерского, Сивинского, Суксунского, Уинского, Чайковского, Частинского, Чернушинского районов

Курирующий экспертный состав: экспертный состав № 7

614016, г. Пермь, ул. Елькина, 49, тел. 8 (342) 244-56-09

Бюро медико-социальной экспертизы № 12

смешанного профиля

614007, г. Пермь, ул. Островского, 55, тел. 8 (342) 216-79-77

Контингент и территория обслуживания: лица с онкопатологией, проживающие в Индустриальном районе г. Перми; лица, направленные МУЗ «Кукуштанская участковая больница», МУЗ «ЦРБ» Пермского муниципального района, Лобановское подразделение; взрослое население с последствиями травм опорно-двигательного аппарата Краснокамского, Кунгурского, Нытвенского, Чусовского и Горнозаводского районов, а также Дзержинского, Индустриального, Ленинского, Мотовилихинского и Свердловского районов г. Перми

Курирующий экспертный состав: экспертный состав № 3

614016, г. Пермь, ул. Елькина, 49, тел. 8 (342) 241-14-98

Бюро медико-социальной экспертизы № 13

для освидетельствования больных туберкулезом

614000, г. Пермь, ул. Советская, 102, тел. 8 (342) 237-32-80

Контингент и территория обслуживания: взрослое и детское население г. Перми, Пермского края (кроме территории обслуживания бюро № 33)

Курирующий экспертный состав: экспертный состав № 6

614016, г. Пермь, ул. Елькина, 49, тел. 8 (342) 244-62-47

**Бюро медико-социальной экспертизы № 14
смешанного профиля**

614007, г. Пермь, ул. Островского, 55, тел. 8 (342) 216-12-24

Контингент и территория обслуживания: взрослое население с последствиями травм опорно-двигательного аппарата г. Перми, Краснокамского, Кунгурского, Нытвенского районов по направлению лечебных учреждений Чусовского и Горнозаводского районов; жители п. Новые Ляды и ЗАТО «Звездный»; население, обслуживаемое клиникой «Философия красоты и здоровья»

Курирующий экспертный состав: экспертный состав № 3

614016, г. Пермь, ул. Елькина, 49, тел. 8 (342) 241-14-98

Бюро медико-социальной экспертизы № 15 для освидетельствования лиц с заболеваниями и дефектами органов зрения

614010, г. Пермь, ул. Куйбышева, 62, тел. 8 (342) 244-59-39

Контингент и территория обслуживания: взрослое и детское население г. Перми, Пермского края (кроме территории обслуживания бюро № 19)

Курирующий экспертный состав: экспертный состав № 1

614016, г. Пермь, ул. Елькина, 49, тел. 8 (342) 241-07-76

Бюро медико-социальной экспертизы № 16

для освидетельствования лиц с психическими расстройствами

614016, г. Пермь, ул. Елькина, 49, тел. 8 (342) 241-05-01

Контингент и территория обслуживания: взрослое население г. Перми, Коми-Пермяцкого округа, Бардымского, Добрянского, Еловского, Ильинского, Куединского, Осинского, Оханского, Чайковского, Чернушинского районов

Курирующий экспертный состав: экспертный состав № 6

614016, г. Пермь, ул. Елькина, 49, тел. 8 (342) 244-62-47

Бюро медико-социальной экспертизы № 17

для освидетельствования лиц с психическими расстройствами

614016, г. Пермь, ул. Елькина, 49, тел. 8 (342) 281-74-16

Контингент и территория обслуживания: взрослое население Пермского края (кроме территории обслуживания бюро № 16)

Курирующий экспертный состав: экспертный состав № 6

614016, г. Пермь, ул. Елькина, 49, тел. 8 (342) 244-62-47

**Бюро медико-социальной экспертизы № 18
смешанного профиля**

618400, г. Березники, ул. Деменева, 12, тел. 8 (34242) 3-07-22

Контингент и территория обслуживания: взрослое население г. Березники, Усольского района

Курирующий экспертный состав: экспертный состав № 3
614016, г. Пермь, ул. Елькина, 49, тел. 8 (342) 241-14-98

Бюро медико-социальной экспертизы № 19
для освидетельствования лиц с заболеваниями
и дефектами органов зрения

618400, г. Березники, ул. Деменева, 12, тел. 8 (34242) 6-40-17

Контингент и территория обслуживания: взрослое и детское население гг. Березники, Соликамска, Александровского, Горнозаводского, Гремячинского, Губахинского, Кизеловского, Красновишерского, Лысьвенского, Соликамского, Усольского, Чердынского, Чусовского районов

Курирующий экспертный состав: экспертный состав № 3
614016, г. Пермь, ул. Елькина, 49, тел. 8 (342) 241-14-98

Бюро медико-социальной экспертизы № 20
смешанного профиля

617120, г. Верещагино, ул. Октябрьская, 65, тел. 8 (34254) 3-37-52

Контингент и территория обслуживания: взрослое население Верещагинского, Большесосновского, Карагайского, Очерского, Сивинского, Частинского районов

Курирующий экспертный состав: экспертный состав № 6
614016, г. Пермь, ул. Елькина, 49, тел. 8 (342) 244-62-47

Бюро медико-социальной экспертизы № 21
смешанного профиля

618350, г. Кизел, ул. Борчанинова, 1, тел. 8 (34255) 5-14-15

Контингент и территория обслуживания: взрослое население Кизеловского, Александровского районов

Курирующий экспертный состав: экспертный состав № 4
614016, г. Пермь, ул. Елькина, 49, тел. 8 (342) 281-75-47

Бюро медико-социальной экспертизы № 22
смешанного профиля

617060, г. Краснокамск, ул. Чапаева, 41, тел. 8 (34273) 4-19-25

Контингент и территория обслуживания: взрослое население Краснокамского и Нытвенского районов

Курирующий экспертный состав: экспертный состав № 1
614016, г. Пермь, ул. Елькина, 49, тел. 8 (342) 241-07-76

**Бюро медико-социальной экспертизы № 23
смешанного профиля**

617470, г. Кунгур, ул. Свердлова, 72, тел. 8 (34271) 2-01-14

Контингент и территория обслуживания: взрослое население
г. Кунгура, Кунгурского района

Курирующий экспертный состав: экспертный состав № 4

614016, г. Пермь, ул. Елькина, 49, тел. 8 (342) 281-75-47

**Бюро медико-социальной экспертизы № 24
смешанного профиля**

618540, г. Соликамск, ул. Победы, 10, тел. 8 (34253) 5-23-20

Контингент и территория обслуживания: взрослое население
г. Соликамска, Соликамского, Красновишерского, Чердынского районов

Курирующий экспертный состав: экспертный состав № 6

614016, г. Пермь, ул. Елькина, 49, тел. 8 (342) 244-62-47

**Бюро медико-социальной экспертизы № 25
смешанного профиля**

618900, г. Лысьва, ул. Мира, 12, тел. 8 (34249) 2-65-86

Контингент и территория обслуживания: взрослое население
Лысьвенского, Березовского районов

Курирующий экспертный состав: экспертный состав № 1

614016, г. Пермь, ул. Елькина, 49, тел. 8 (342) 241-07-76

**Бюро медико-социальной экспертизы № 26
смешанного профиля**

618250, г. Губаха, ул. Суворова, 30, тел. 8 (34248) 4-35-45

Контингент и территория обслуживания: взрослое население
Губахинского и Гремячинского районов

Курирующий экспертный состав: экспертный состав № 4

614016, г. Пермь, ул. Елькина, 49, тел. 8 (342) 281-75-47

**Бюро медико-социальной экспертизы № 27
смешанного профиля**

617760, г. Чайковский, ул. Вокзальная, 65, тел. 8 (34241) 3-29-29

Контингент и территория обслуживания: взрослое население
Еловского, Осинского Чайковского районов

Курирующий экспертный состав: экспертный состав № 4

614016, г. Пермь, ул. Елькина, 49, тел. 8 (342) 281-75-47

**Бюро медико-социальной экспертизы № 28
смешанного профиля**

617830, г. Чернушка, ул. Коммунистическая, 31, тел. 8 (34261) 4-24-80

Контингент и территория обслуживания: взрослое население Бардымского, Куединского, Чернушинского районов

Курирующий экспертный состав: экспертный состав № 3
614000, г. Пермь, ул. Подлесная, 6, тел. 8 (342) 241-14-98

**Бюро медико-социальной экспертизы № 29
смешанного профиля**

618206, г. Чусовой, ул. Ленина, 17, тел. 8 (34256) 4-70-95

Контингент и территория обслуживания: взрослое население Горнозаводского и Чусовского районов

Курирующий экспертный состав: экспертный состав № 1
614016, г. Пермь, ул. Елькина, 49, тел. 8 (342) 241-07-76

**Бюро медико-социальной экспертизы № 30
смешанного профиля**

614056, Пермский край, д. Кондратово, ул. Культуры, ба, тел. 8 (342) 296-56-98

Контингент и территория обслуживания: взрослое население Добрянского, Пермского районов (кроме территории обслуживания бюро № 12)

Курирующий экспертный состав: экспертный состав № 3
614016, г. Пермь, ул. Елькина, 49, тел. 8 (342) 241-14-98

**Бюро медико-социальной экспертизы № 31
для освидетельствования лиц в возрасте до 18 лет
с психическими расстройствами**

614016, г. Пермь, ул. Елькина, 49, тел. 8 (342) 244-58-87

Контингент и территория обслуживания: лица в возрасте до 18 лет с психическими расстройствами г. Перми и Пермского края; неврологические больные с психическими нарушениями г. Перми, Березовского, Добрянского, Ильинского, Кунгурского, Краснокамского, Нытвенского, Оханского, Пермского районов

Курирующий экспертный состав: экспертный состав № 7
614016, г. Пермь, ул. Елькина, 49, тел. 8 (342) 244-56-09

**Бюро медико-социальной экспертизы № 32
смешанного профиля**

617500, с. Орда, ул. 1 Мая, 6, тел. 8 (34258) 2-00-78

Контингент и территория обслуживания: взрослое население Кишертского, Суксунского, Уинского, Октябрьского, Ординского районов

Курирующий экспертный состав: экспертный состав № 4
614016, г. Пермь, ул. Елькина, 49, тел. 8 (342) 281-75-47

Бюро медико-социальной экспертизы № 33

для освидетельствования больных туберкулезом

618540, г. Соликамск, ул. 20 лет Победы, 8, тел. 8 (34253) 7-02-07

Курирующий экспертный состав: экспертный состав № 6

614016, г. Пермь, ул. Елькина, 49, тел. 8 (342) 244-62-47

Бюро медико-социальной экспертизы № 35

смешанного профиля

619000, г. Кудымкар, ул. Ленина, 15а, тел. 8 (34260) 4-18-00

Контингент и территория обслуживания: взрослое население
г. Кудымкара, Коми-Пермяцкого округа

Курирующий экспертный состав: экспертный состав № 1

614016, г. Пермь, ул. Елькина, 49, тел. 8 (342) 241-07-76

**ПО ВОПРОСАМ, СВЯЗАННЫМ С НАРУШЕНИЕ ПРАВ НА
ОХРАНУ ЗДОРОВЬЯ, ВЫ МОЖЕТЕ ОБРАТИТЬСЯ:**

— в Министерство здравоохранения Пермского края. Министр Крутень Анастасия Владимировна, адрес: ул. Ленина, 51, 614006; тел. (342) 217-79-00, факс (342) 217-76-81; электронная почта: info@minzdrav.permkrai.ru;

— **Горячая линия по вопросам оказания бесплатной медицинской помощи Министерства здравоохранения Пермского края: (342) 235-14-44.**

**ПО ВОПРОСАМ НАРУШЕНИЯ ПРАВ ГРАЖДАН В СФЕРЕ
ЗДРАВООХРАНЕНИЯ МЕДИЦИНСКИМИ ОРГАНИЗАЦИЯМИ
НЕГОСУДАРСТВЕННОЙ И НЕМУНИЦИПАЛЬНОЙ ФОРМ
СОБСТВЕННОСТИ**

— в Управление Федеральной службы по надзору в сфере здравоохранения и социального развития по Пермскому краю. Руководитель управления Нефедова Юлия Станиславовна, адрес: 614068, г. Пермь, ул. Петропавловская, д. 111; (342) 237-01-57 (БЕСПЛАТНО), 246-61-12, тел./факс (342) 237-01-57; электронная почта: info@reg59.roszdravnadzor.ru.

ПО ВОПРОСАМ НАРУШЕНИЯ ПРАВ ГРАЖДАН В СФЕРЕ
ЗДРАВООХРАНЕНИЯ

— *в Прокуратуру Пермского края*, прокурор Белых Александр Юрьевич, адрес: 614990, Пермь, ул. Луначарского, 60; **справочная по обращениям:** 8 (342) 217-53-08, 8 (342) 217-53-08 (БЕСПЛАТНО); **телефон доверия:** 8 (342) 217-53-108, (342) 217-53-10 (БЕСПЛАТНО).

ПО ВОПРОСАМ НАРУШЕНИЯ ПРАВ ГРАЖДАН, В СЛУЧАЕ
ЕСЛИ ПРАВА НАРУШЕНЫ ГОСУДАРСТВЕННЫМИ ОРГАНАМИ,
ОРГАНАМИ МЕСТНОГО САМОУПРАВЛЕНИЯ
ИЛИ ДОЛЖНОСТНЫМИ ЛИЦАМИ

— *к Уполномоченному по правам человека Марголиной Татьяне Ивановне*, адрес для корреспонденции: 614006, г. Пермь, ул. Ленина, 51, каб. 229; тел./факс: (342) 217-76-70 (БЕСПЛАТНО), e-mail: ombudsman@uprc.permkrai.ru, сайт: <http://ombudsman.perm.ru>.

Прием граждан осуществляется по адресу: г. Пермь, ул. Куйбышева, д. 8; дни приема: вторник с 10:00 до 13:00, четверг с 17:00 до 20:00.

Государственная приемная Уполномоченного по правам человека в Коми-Пермяцком округе: г. Кудымкар, ул. 50 лет Октября, д. 30, оф. 22.

Контактный телефон: 8 (34 260) 4-78-05.

Дни приема: вторник с 10:00 до 13:00, четверг с 17:00 до 20:00.

Для заметок

Для заметок

Для заметок

Подписано в печать 18.12.2014 г.
Заказ № 851/3. Тираж 500 экз.

ООО «Пермское книжное издательство»
Россия, 614064, г. Пермь, ул. Героев Хасана, 15
Тел./факс (342) 241-40-04, e-mail: pki15@perm.ru